

REGULAMENTUL (UE) NR. 130/2012 AL COMISIEI

din 15 februarie 2012

privind cerințele pentru omologarea de tip a autovehiculelor cu privire la accesul în vehicule și la manevrabilitatea acestora și de punere în aplicare a Regulamentului (CE) nr. 661/2009 al Parlamentului European și al Consiliului privind cerințele de omologare de tip pentru siguranța generală a autovehiculelor, a remorcilor acestora, precum și a sistemelor, componentelor și unităților tehnice separate care le sunt destinate

(Text cu relevanță pentru SEE)

COMISIA EUROPEANĂ,

având în vedere Tratatul privind funcționarea Uniunii Europene,

având în vedere Regulamentul (CE) nr. 661/2009 al Parlamentului European și al Consiliului din 13 iulie 2009 privind cerințele de omologare de tip pentru siguranța generală a autovehiculelor, a remorcilor acestora, precum și a sistemelor, componentelor și unităților tehnice separate care le sunt destinate ⁽¹⁾, în special articolul 14 alineatul (1) litera (a),

întrucât:

- (1) Regulamentul (CE) nr. 661/2009 este un regulament individual în sensul procedurii de omologare de tip prevăzută în Directiva 2007/46/CE a Parlamentului European și a Consiliului din 5 septembrie 2007 de stabilire a unui cadru pentru omologarea autovehiculelor și remorcilor acestora, precum și a sistemelor, componentelor și unităților tehnice separate destinate vehiculelor respective (directivă-cadru) ⁽²⁾.
- (2) Regulamentul (CE) nr. 661/2009 abrogă Directiva 70/387/CEE a Consiliului din 27 iulie 1970 privind apropierea legislațiilor statelor membre referitoare la ușile autovehiculelor și ale remorcilor acestora ⁽³⁾, precum și Directiva 75/443/CEE a Consiliului din 26 iunie 1975 privind apropierea legislațiilor statelor membre referitoare la marșarierul și vitezometrul autovehiculelor ⁽⁴⁾. Cerințele stabilite în directivele respective pentru scările de acces, mânere și trepte, precum și pentru dispozitivele de marșarier ar trebui preluate în prezentul regulament și, după caz, adaptate la evoluția cunoștințelor științifice și tehnice. Alte cerințe stabilite în directivele respective și care nu intră sub incidența prezentului regulament sunt deja abordate în cadrul punerii în aplicare obligatorii a Regulamentului CEE-ONU nr. 11 ⁽⁵⁾ și a Regulamentului nr. 39 ⁽⁶⁾ menționate în anexa IV la Regulamentul (CE) nr. 661/2009.
- (3) Domeniul de aplicare al prezentului regulament ar trebui să fie conform cu cel al Directivei 70/387/CE și al Directivei 75/443/CEE în măsura în care corespondența este adecvată. Prin urmare, regulamentul ar trebui să cuprindă vehicule din categoriile M și N.
- (4) Regulamentul (CE) nr. 661/2009 stabilește cerințe de bază pentru omologarea de tip a autovehiculelor în

privința accesului în vehicule, în special în privința scărilor de acces, mânerelor și treptelor, precum și referitor la manevrabilitate, în special la dispozitivele de marșarier. Este necesară stabilirea procedurilor, încercărilor și cerințelor specifice pentru o astfel de omologare de tip.

- (5) Măsurile prevăzute în prezentul regulament sunt conforme cu avizul Comitetului tehnic pentru autovehicule,

ADOPTĂ PREZENTUL REGULAMENT:

Articolul 1

Domeniul de aplicare

Prezentul regulament se aplică vehiculelor din categoriile M și N, astfel cum sunt definite în anexa II la Directiva 2007/46/CE.

Articolul 2

Definiții

În sensul prezentului regulament, se aplică următoarele definiții:

- (1) „tip de vehicul cu privire la accesul în vehicul și la manevrabilitate” înseamnă vehicule care nu diferă în aspecte esențiale cum sunt:
 - (a) caracteristicile treptelor, scărilor de acces și mânerelor;
 - (b) caracteristicile dispozitivelor de marșarier.
- (2) „vehicul de teren” (ORV) înseamnă un vehicul în conformitate cu criteriile stabilite în partea A din anexa II la Directiva 2007/46/CE;
- (3) „înălțimea față de sol a intrării” înseamnă înălțimea minimă a deschiderii ușii sau a oricărei alte structuri, luându-se în calcul cea mai mare dintre cele două înălțimi menționate mai sus, peste care o persoană trebuie să pășească pentru a intra în habitacul.

Articolul 3

Omologarea CE de tip a unui vehicul cu privire la accesul în vehicul și la manevrabilitatea acestuia

1. Constructorul sau reprezentantul acestuia depune la autoritatea responsabilă cu omologarea de tip cererea de omologare CE de tip a unui vehicul în ceea ce privește accesul în vehicul și manevrabilitatea acestuia.

⁽¹⁾ JO L 200, 31.7.2009, p. 1.

⁽²⁾ JO L 263, 9.10.2007, p. 1.

⁽³⁾ JO L 176, 10.8.1970, p. 5.

⁽⁴⁾ JO L 196, 26.7.1975, p. 1.

⁽⁵⁾ JO L 120, 13.5.2010, p. 1.

⁽⁶⁾ JO L 120, 13.5.2010, p. 40.

2. Cererea se întocmește în conformitate cu modelul de fișă de informații stabilit în partea 1 a anexei I.

3. În cazul în care sunt îndeplinite cerințele relevante stabilite în anexele II și III la prezentul regulament, autoritatea de omologare acordă o omologare CE de tip și emite un număr al omologării de tip în conformitate cu sistemul de numerotare stabilit în anexa VII la Directiva 2007/46/CE.

Un stat membru nu poate atribui același număr unui alt tip de vehicul.

4. În sensul alineatului (3), autoritatea de omologare eliberează un certificat de omologare CE de tip, în conformitate cu modelul stabilit în partea 2 a anexei I.

Articolul 4

Valabilitatea și extinderea omologărilor acordate în conformitate cu Directivele 70/837/CEE și 75/443/CEE

Autoritățile naționale permit vânzarea și intrarea în circulație a vehiculelor a căror omologare de tip a fost acordată înaintea datei precizate la articolul 13 alineatul (2) din Regulamentul (CE) nr. 661/2009 și continuă să acorde extinderi de omologări vehiculelor respective în temeiul Directivelor 70/387/CEE și 75/443/CEE.

Articolul 5

Intrarea în vigoare

Prezentul regulament intră în vigoare în a douăzecea zi de la data publicării în *Jurnalul Oficial al Uniunii Europene*.

Prezentul regulament este obligatoriu în toate elementele sale și se aplică direct în toate statele membre.

Adoptat la Bruxelles, 15 februarie 2012.

Pentru Comisie
Președintele
José Manuel BARROSO

ANEXA I

Dispoziții administrative privind omologarea de tip a vehiculelor în ceea ce privește accesul în vehicule și manevrabilitatea acestora

PARTEA 1

Fișă de informații

MODEL

Fișă de informații nr. ... referitoare la omologarea CE de tip a unui vehicul în ceea ce privește accesul în vehicule și manevrabilitatea acestora.

Următoarele informații sunt furnizate, după caz, în trei exemplare și sunt însoțite de o listă a elementelor incluse. Orice desen trebuie transmis la scara corespunzătoare și cu suficiente detalii, în format A4 sau într-un dosar format A4. Fotografii, dacă există, trebuie să fie suficient de detaliate.

În cazul în care sistemele, componentele sau unitățile tehnice separate menționate în prezenta fișă de informații sunt dotate cu comenzi electronice, se furnizează informații cu privire la performanțele acestora.

0. INFORMAȚII GENERALE

0.1. Marca (denumirea comercială a constructorului):

0.2. Tipul:

0.2.1. Denumirea (denumirile) comercială(e) (dacă este cazul):

0.3. Mijloace de identificare a tipului, dacă este marcat pe vehicul ^(b):

0.3.1. Amplasarea marcajului:

0.4. Categoria de vehicul ^(c):

0.5. Denumirea și adresa constructorului:

0.8. Denumirea (denumirile) și adresa (adresele) fabricii (fabricilor) de asamblare:

0.9. Denumirea și adresa reprezentantului constructorului (dacă este cazul).

1. CARACTERISTICI GENERALE DE CONSTRUCȚIE ALE VEHICULULUI

1.1. Fotografii și/sau schițe ale unui vehicul reprezentativ:

2. MASE ȘI DIMENSIUNI ^(f) ^(g)

2.6. Masa în stare de funcționare

Masa vehiculului carosat în stare de funcționare și, în cazul unui vehicul tractor din altă categorie decât M₁, cu dispozitiv de remorcă, dacă este montat de către constructor, sau masa șasiului sau a șasiului cu cabină, fără caroserie și/sau dispozitiv de remorcă în cazul în care constructorul nu montează caroseria și/sau dispozitivul de remorcă (inclusiv lichidele, sculele, roata de rezervă, dacă este cazul, conducătorul auto, iar pentru autobuze și autocare, însoțitorul, dacă vehiculul este prevăzut cu un scaun pentru acesta) ^(h) (masă maximă și minimă pentru fiecare variantă):

4. TRANSMISIA ^(p)

4.6. Raporturile de demultiplicare a vitezelor

Marșarier

9. CAROSERIA

9.3. Uși pentru pasageri, încuietori și balamale

9.3.1. Configurația ușilor și numărul de uși

9.3.4. Detalii, inclusiv dimensiunile intrărilor, scărilor de acces și mânerelor necesare, după caz:

Note explicative:

- (^b) În cazul în care mijloacele de identificare a tipului conțin caractere care nu sunt relevante pentru descrierea vehiculului, a componentelor sau a unităților tehnice separate care fac obiectul acestei fișe de informații, aceste caractere sunt reprezentate în documentație prin simbolul „?” (de exemplu ABC??123??).
- (^c) Clasificată conform definițiilor precizate în partea A din anexa II la Directiva 2007/46/CE
- (^d) În cazul existenței unei versiuni cu cabină normală și a alteia cu cabină cu cușetă, trebuie declarate ambele seturi de mase și ambele seturi de dimensiuni.
- (^e) Standardul ISO 612: 1978 – Vehicule rutiere – Dimensiunile autovehiculelor și ale vehiculelor tractate – termeni și definiții.
- (^f) Masa conducătorului auto și, dacă este cazul, masa membrului echipajului sunt approximate, fiecare, la 75 kg (divizate, fiecare, în 68 kg masa personală și 7 kg masa bagajului în conformitate cu standardul ISO 2416 - 1992); rezervorul de combustibil este umplut în proporție de 90 %, iar celelalte sisteme care conțin lichide (cu excepția celor pentru apa reziduală) în proporție de 100 % față de capacitatea indicată de constructor.
- (^g) Detaliile specificate trebuie prezentate pentru oricare variantă propusă.

PARTEA 2

Certificatul de omologare CE de tip

MODEL

Format: A4 (210 × 297 mm)

CERTIFICAT DE OMOLOGARE CE DE TIP

Ștampila autorității de omologare de tip

Comunicare privind:

- | | | |
|--|---|--|
| <ul style="list-style-type: none"> — omologarea CE de tip (¹) — extinderea omologării CE de tip (¹) — refuzul omologării CE de tip (¹) — retragerea omologării CE de tip (¹) | } | a unui tip de vehicul cu privire la accesul în vehicul și la manevrabilitatea acestuia |
|--|---|--|

în conformitate cu Regulamentul (UE) nr. 130/2012 [prezentul regulament], astfel cum a fost modificat ultima dată de Regulamentul (UE) nr. .../... (¹)

Numărul de omologare CE de tip:

Motivul extinderii:

SECȚIUNEA I

0.1. Marca (denumirea comercială a constructorului):

0.2. Tipul:

0.2.1. Denumirea (denumirile) comercială(e) (dacă este cazul):

0.3. Modalități de identificare a tipului, în cazul în care este marcat pe vehicul (²):

0.3.1. Amplasarea marcajului:

0.4. Categoria vehiculului (³):

0.5. Denumirea și adresa constructorului:

0.8. Denumirea (denumirile) și adresa (adresele) fabricii (fabricilor) de asamblare:

0.9. Denumirea și adresa reprezentantului constructorului (dacă este cazul):

(¹) A se șterge dacă este cazul.

(²) Dacă mijloacele de identificare a tipului conțin caractere care nu sunt relevante pentru descrierea vehiculului, a componentelor sau a unităților tehnice separate care fac obiectul acestei fișe de informații, aceste caractere sunt reprezentate în documentație prin simbolul „?” (de exemplu ABC??123??).

(³) Astfel cum este definită în secțiunea A din anexa II la Directiva 2007/46/CE.

SECȚIUNEA II

1. Informații suplimentare: a se vedea addendumul.
2. Serviciul tehnic responsabil pentru efectuarea încercărilor:
3. Data raportului de încercare:
4. Numărul raportului de încercare:
5. Observații (dacă există): a se vedea addendumul.
6. Locul:
7. Data:
8. Semnătura:

Anexe: Dosar de omologare

Raport de încercare

Addendum

la certificatul de omologare CE de tip nr. ...

1. Informații suplimentare:
 - 1.1. Descriere succintă a tipului de vehicul în ceea ce privește structura, dimensiunile, liniile și materialele de construcție:
.....
 2. Tipul de vehicul din categoria $M_1/N_1/N_2$ cu masa maximă mai mică sau egală cu 7,5 tone ⁽¹⁾ este/nu ⁽¹⁾ este echipat cu trepte sau scări de acces.
 3. Vehicul de teren: da/nu ⁽¹⁾
 4. Dispozitiv pentru marșarier: cutie de viteze/alt mijloc ⁽¹⁾
 - 4.1. Scurtă descriere a echipamentului pentru marșarier în cazul în care acesta nu este o funcție a cutiei de viteze:
.....
 5. Observații:

⁽¹⁾ A se șterge mențiunea necorespunzătoare.

ANEXA II

Cerințe pentru vehicule cu privire la accesul în acestea

1. SPECIFICAȚII GENERALE

- 1.1. Caracteristicile de proiectare ale tipului de vehicul trebuie să permită intrarea și ieșirea din compartimentul pentru pasageri în condiții totale de siguranță, iar intrările în compartimentul pentru pasageri trebuie construite astfel încât să poată fi ușor de folosit și să nu prezinte niciun pericol.

2. TREPTELE ȘI SCĂRILE DE ACCES

- 2.1. Butucul, janta și alte părți ale roții nu sunt considerate a fi trepte sau scări de acces în sensul prezentului regulament, cu excepția cazurilor în care, din cauza construcției sau utilizării, este exclusă montarea treptelor sau scărilor de acces în altă parte pe vehicul.
- 2.2. Înălțimea față de sol a intrării este determinată fie direct de la suprafața solului, fie de la planul orizontal care trece prin mijlocul treptei care se află imediat sub deschiderea pentru ușă, mijlocul fiind determinat în raport cu direcția longitudinală.

PARTEA 1

Cerințe privind intrarea și ieșirea pe ușile de la compartimentul pentru pasageri ale vehiculelor din categoria N₂ cu o masă maximă mai mare de 7,5 tone și din categoria N₃

1. SCĂRI PENTRU ACCESUL LA COMPARTIMENTUL PENTRU PASAGERI (Figura 1).

- 1.1. Distanța (A) de la suprafața solului la suprafața superioară a treptei inferioare, măsurată cu vehiculul aflat în stare de funcționare pe o suprafață orizontală fără denivelări, nu trebuie să depășească 600 mm.

- 1.1.1. Cu toate acestea, în cazul vehiculelor de teren, distanța (A) poate fi mărită la 700 mm.

- 1.2. Distanța (B) dintre suprafețele superioare ale treptelor scării nu poate fi mai mare de 400 mm. Distanța verticală dintre două trepte consecutive nu trebuie să varieze cu mai mult de 50 mm. Ultima cerință nu se aplică distanței dintre treapta superioară și înălțimea față de sol a intrării în compartimentul pentru pasageri.

- 1.2.1. Cu toate acestea, în cazul vehiculelor de teren, variația permisă conform indicațiilor de mai sus poate fi mărită la 100 mm.

- 1.3. De asemenea, trebuie respectate următoarele specificații geometrice minime:

(a) adâncimea treptei (D): 80 mm;

(b) gabaritul treptei (E) (inclusiv adâncimea treptei): 150 mm;

(c) lățimea treptei (F): 300 mm;

(d) lățimea treptei inferioare (G): 200 mm;

(e) înălțimea treptei (S): 120 mm;

(f) compensarea transversală între trepte (H): 0 mm;

(g) suprapunerea longitudinală (J) dintre două trepte consecutive din același șir de trepte sau dintre treapta superioară și înălțimea față de sol a intrării în compartiment: 200 mm,

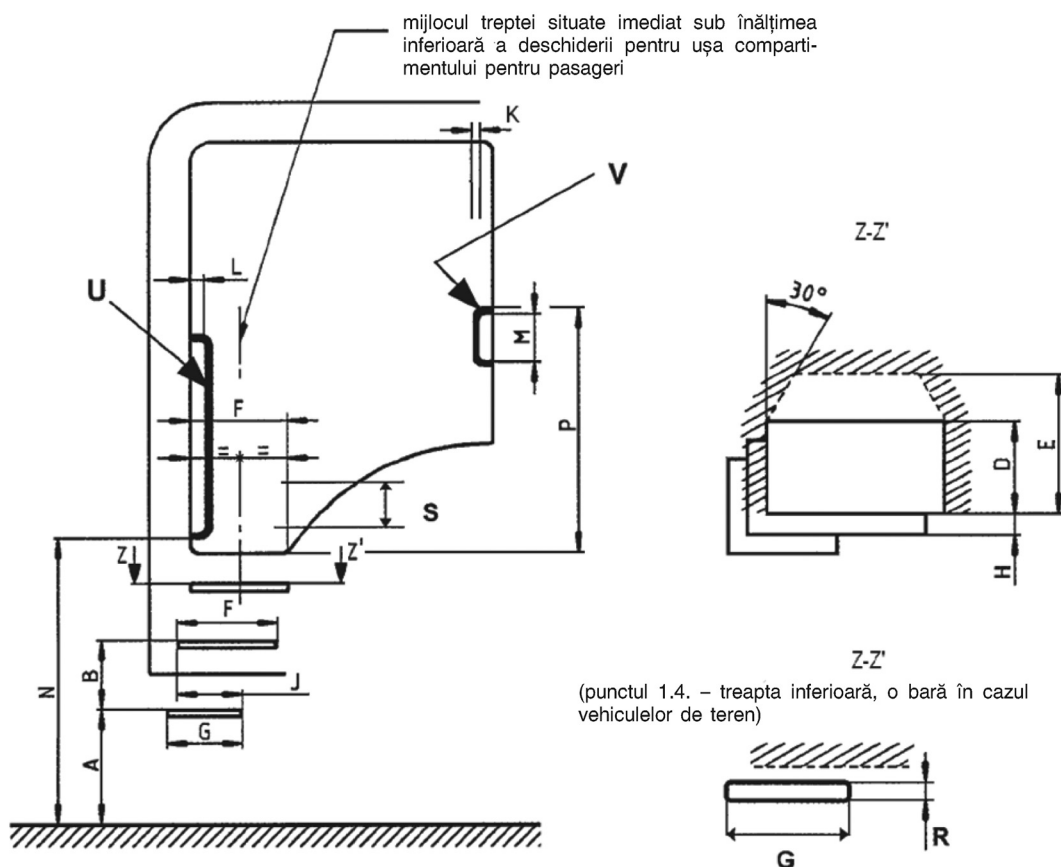
- 1.3.1. Cu toate acestea, în cazul vehiculelor de teren, valoarea (F) poate fi redusă la 200 mm.

- 1.4. În cazul vehiculelor de teren, treapta inferioară poate fi proiectată ca o bară, dacă acest lucru este necesar din motive legate de construcție sau utilizare. În acest caz, adâncimea barei (R) trebuie să fie de cel puțin 20 mm.

- 1.4.1. Barele cu secțiunea transversală circulară nu sunt admise.
- 1.5. La coborârea din compartimentul pentru pasageri, poziția treptei superioare trebuie să fie ușor de localizat.
- 1.6. Toate scările de acces trebuie construite astfel încât să se excludă riscul alunecării. În plus, scările de acces expuse la intemperii și murdărie în timpul deplasării trebuie prevăzute cu scurgeri adecvate sau cu o suprafață de scurgere.
2. ACCESUL LA MÂNERELE PENTRU COMPARTIMENTUL PENTRU PASAGERI (a se vedea figura 1).
- 2.1. Una sau mai multe mâini curente, mânere sau alt(e) dispozitiv(e) de prindere echivalent(e) trebuie prevăzute pentru accesul în compartimentul pentru pasageri.
- 2.1.1. Toate mâinile curente, mânerele sau dispozitivele de prindere echivalente trebuie amplasate astfel încât să poată fi apucate ușor și să nu blocheze accesul la compartimentul pentru pasageri.
- 2.1.2. În zona de prindere se poate accepta o discontinuitate maximă de 100 mm a mâinilor curente, mânerelor sau dispozitivelor de prindere echivalente.
- 2.1.3. În cazul în care accesul la compartimentul pentru pasageri include mai mult de două trepte, mâinile curente, mânerele sau dispozitivele de prindere echivalente trebuie amplasate astfel încât o persoană să se poată sprijini simultan cu două mâini și un picior sau cu două picioare și o mână.
- 2.1.4. Cu excepția cazului unei scări de acces, proiectarea și amplasarea mâinilor curente, a mânerelor sau a dispozitivelor de prindere echivalente trebuie să fie astfel încât să încurajeze operatorii să coboare cu fața spre compartiment.
- 2.1.5. Volanul poate fi considerat un mâner.
- 2.2. Înălțimea (N) a marginii inferioare cel puțin a unei mâini curente, a unui mâner sau a unui dispozitiv de prindere echivalent, măsurată de la suprafața solului, cu vehiculul în stare de funcționare pe o suprafață orizontală fără denivelări, nu trebuie să depășească 1 850 mm.
- 2.2.1. Cu toate acestea, în cazul vehiculelor de teren, distanța (N) poate fi mărită la 1 950 mm.
- 2.2.2. În cazul în care înălțimea față de sol a intrării în compartimentul pentru pasageri, măsurată de la suprafața solului, este mai mare ca „N”, această înălțime se consideră egală cu „N”.
- 2.2.3. În plus, distanța minimă (P) dintre marginea superioară a mâinilor curente sau mânerelor sau dispozitivelor de prindere echivalente și înălțimea față de sol a intrării în compartimentul pentru pasageri trebuie să fie:
- (a) mâini curente, mânere sau dispozitive de prindere echivalente (U): 650 mm;
- (b) mâini curente, mânere sau dispozitive de prindere echivalente (V): 550 mm.
- 2.3. Trebuie respectate următoarele specificații geometrice:
- (a) dimensiunea zonei de apucare (K): minimum 16 mm, maximum 38 mm;
- (b) lungimea (M): minimum 150 mm;
- (c) distanța până la părțile componente ale vehiculului (L): minimum 40 mm cu ușa deschisă.

Figura 1

Scări și mânere pentru accesul la compartimentul pentru pasageri



PARTEA 2

Cerințe privind intrarea și ieșirea pe ușile de la compartimentul pentru pasageri ale vehiculelor din categorii altele decât N₂, cu o masă maximă mai mare de 7,5 tone, sau din categoria N₃

1. TREPTELE ȘI SCĂRILE DE ACCES

1.1. Vehiculele din categoriile M₁ și N₁, cât și cele din categoria N₂ cu o masă maximă de cel mult 7,5 tone, trebuie să aibă una sau mai multe trepte sau scări de acces dacă înălțimea față de sol a intrării în compartimentul pentru pasageri, măsurată de la suprafața solului și cu vehiculul în stare de funcționare pe o suprafață orizontală fără denivelări, este mai mare de 600 mm.

1.1.1. Cu toate acestea, în cazul vehiculelor de teren, distanța precizată mai sus poate fi mărită până la 700 mm.

1.2. Toate treptele și scările de acces trebuie construite astfel încât să se excludă riscul alunecării. În plus, treptele și scările de acces expuse la intemperii și murdărie în timpul deplasării trebuie prevăzute cu scurgeri adecvate sau cu o suprafață de scurgere.

ANEXA III

Cerințe pentru vehicule cu privire la manevrabilitatea acestora

1. CERINȚE GENERALE

- 1.1. Toate vehiculele trebuie echipate cu un dispozitiv pentru marșarier care poate fi acționat din poziția conducătorului auto.
-